

# 白浜町 津波ハザードマップ

白浜地域

想定地震 南海トラフの巨大地震



この津波ハザードマップは、和歌山県が平成26年に公表した「南海トラフの巨大地震」及び「東海・東南海・南海3連動地震」の津波浸水想定を基に作成したものです。

津波からの避難場所は、付近の高台です。地震の揺れを感じたときは、防災行政無線のサイレンや放送を聞いてからではなく、揺れがおさまったら直ちに避難行動を開始してください。東日本大震災の教訓に学び、想定にとらわれることなく、可能な限り高い所へ避難することが肝要です。いざというときに、毎日の避難訓練や避難路の確認が有効です。

マップには、町が把握している初期避難場所(高台等)と、津波避難タワー(津波避難ビル)を表示しています。この他にも、自宅の裏山など近くの安全な高台への避難をお願いします。

なお、町が開設する避難所(避難所)は、地震・津波の直接の危険性が去った後、避難生活をするために使用するものです。

凡例(施設等)	凡例(浸水予測範囲)
高台等	0.01~0.3m未満
津波避難ビル	0.3~1m未満
津波避難タワー	1~2m未満
町が開設する避難所	2~5m未満
鉄道	5~10m未満
国道	10~20m未満
県道	

津波到達時間  
+1m: 9分  
+3m: 13分  
+5m: 20分

## 津波避難の3原則

- 1 想定にとらわれるな!**  
●このハザードマップに掲載している震度分布や津波の浸水域は、あくまでひとつの「想定」です。実際の地震や津波が想定通りになるとは限りません。
- 2 率先避難者たれ!**  
●強い地震や、弱くても長い地震があった後は、津波の危険性があります。津波警報などの情報を待たず避難しましょう。  
●家族が離れたところへ逃げた場合、迎えに行こうとすると避難が遅れてしまいます。津波から逃れた後、再会することとして、自分ひとりで避難しましょう。率先して避難することで、周囲の人の避難を促すことにも繋がります。
- 3 最善をつくせ!**  
●実際にどこまで浸水するかといったことは、事前にはわかりません。その時に考えられる最善を尽くして、あきらめず避難しましょう。

参照: 群馬大学大学院 片田敏孝 教授著「人が死なない防災(集英社新書)」

## 津波対策10か条

津波から身を守る最大のポイントは、「逃げるが勝ち」です。地震発生後、津波による災害の発生が予想されたら、すぐに避難しましょう。

- 家族会議を開こう
- 小さな揺れでも油断厳禁!
- 引き潮がなくても注意!
- 満潮のときは要注意
- 津波のスピードは速い!
- 高い場所へ避難する
- 注意報、警報が出たら
- 正しい情報を聞く
- 津波はくり返り来る!
- 海岸・河川に近づかない

## 津波に関する警報と注意報

津波による災害の発生が予想される場合には、気象庁より「大津波警報」「津波警報」「津波注意報」が発せられます。これら8段階で発表している「予想される津波の高さ」について、被害との関係や、予想される高さの大きいほど被害が大きくなることを踏まえ、5段階に集約しました。

予想される津波の高さ	とるべき行動	想定される被害
10m超 (10m高さ)	沿岸部や川沿いにいる人は、高台など安全な場所へ避難してください。津波は繰り返し襲ってくるので、津波警報が解除されるまで安全な場所から離れないでください。	本道家庭が全壊・流失し、人は津波による流れに巻き込まれます。
5m (5m高さ)	高台など安全な場所へ避難してください。津波は繰り返し襲ってくるので、津波警報が解除されるまで安全な場所から離れないでください。	標高の低いところでは津波が襲い、浸水被害が発生します。人は津波による流れに巻き込まれます。
3m (1m高さ)	高台など安全な場所へ避難してください。津波は繰り返し襲ってくるので、津波警報が解除されるまで安全な場所から離れないでください。	海の中に入っている人は、ただちに海から上がって、海岸から離れてください。津波警報が解除されるまで海に入らずに海岸に近づかないでください。
1m (20cm高さ)	(表記しない)	海の中に入っている人は、ただちに海から上がって、海岸から離れてください。津波警報が解除されるまで海に入らずに海岸に近づかないでください。

- 震源が陸地に近い津波警報と間に合わないことがあります。「揺れたら避難」を徹底しましょう。
- 津波は沿岸の地形などの影響により局所的に予想より高くなる場合があります。より高い場所を目指して避難しましょう。
- 地震発生後、予想される津波の高さが20m未満で被害の心配がない場合、または津波注意報の解除後も海面変動が継続する場合には、「津波警報(著しい海面変動)」が発せられます。

## 津波到達時間について

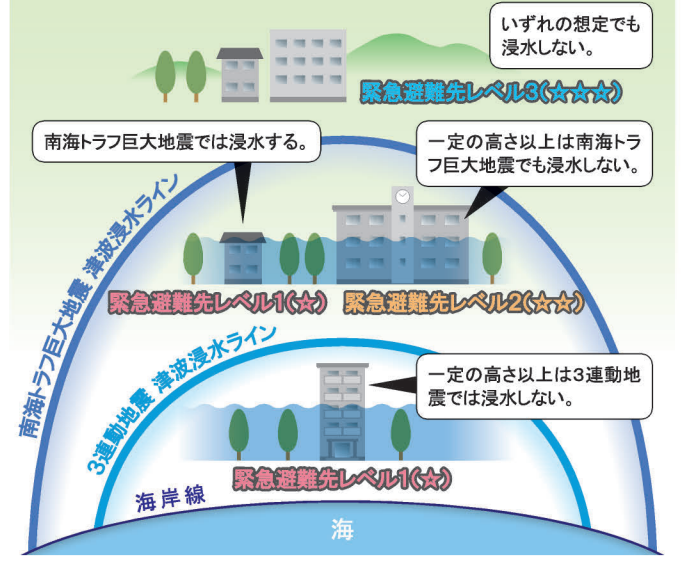
この表示の付近における高さ1m、3m、5m、10mの津波の到達時間を示しています。

## 津波ハザードマップの想定地震

- 南海トラフの巨大地震 マグニチュード9.1  
科学的知見に基づき推計した最大クラスの地震です。発生頻度は極めて低いとされています。
- 東海・東南海・南海3連動地震 マグニチュード8.7  
約90年から150年周期という高い頻度で繰り返し発生している地震です。

## 避難先の安全レベルについて

和歌山県は、独自の取り組みとして避難先の安全レベルの設定を行っています。避難先の安全レベルの考え方には次のとおりです。



津波到達時間  
+1m: 5分  
+3m: 7分  
+5m: 12分

## 緊急避難先レベル3(☆☆☆)

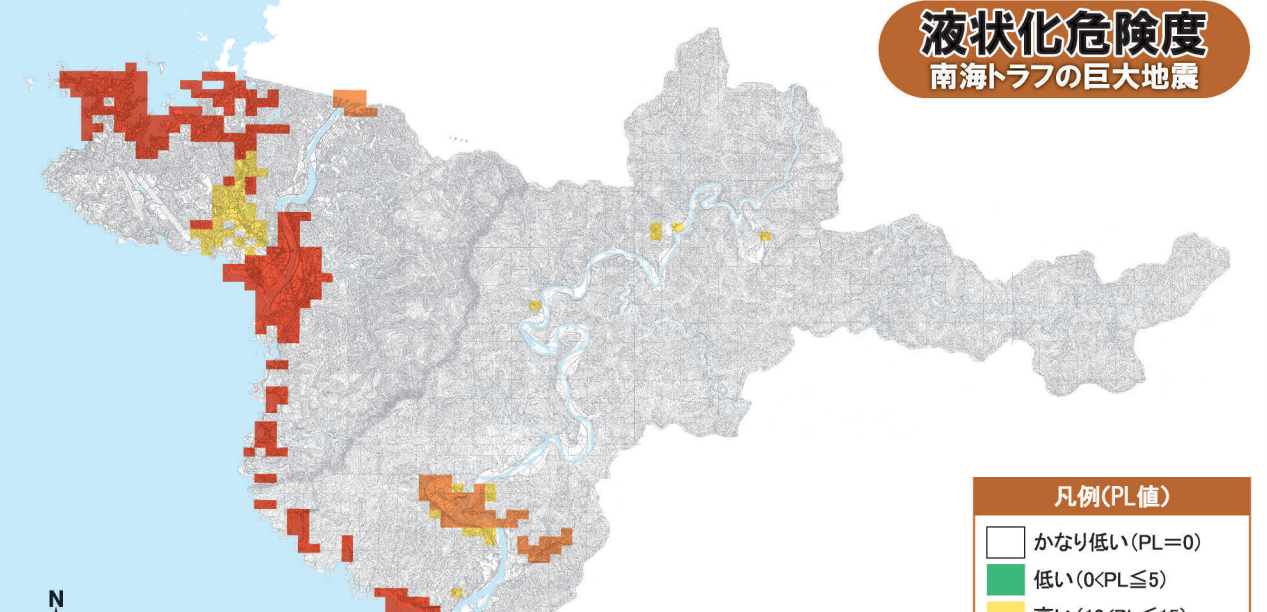
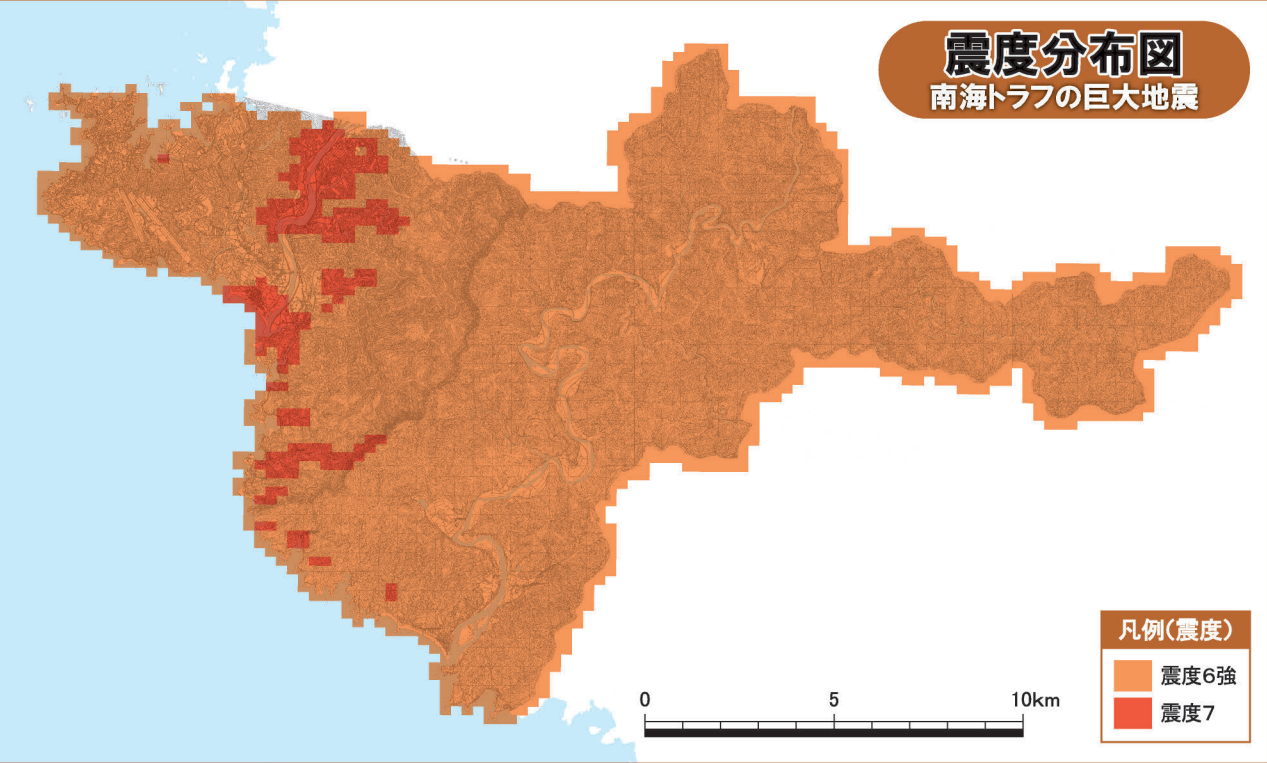
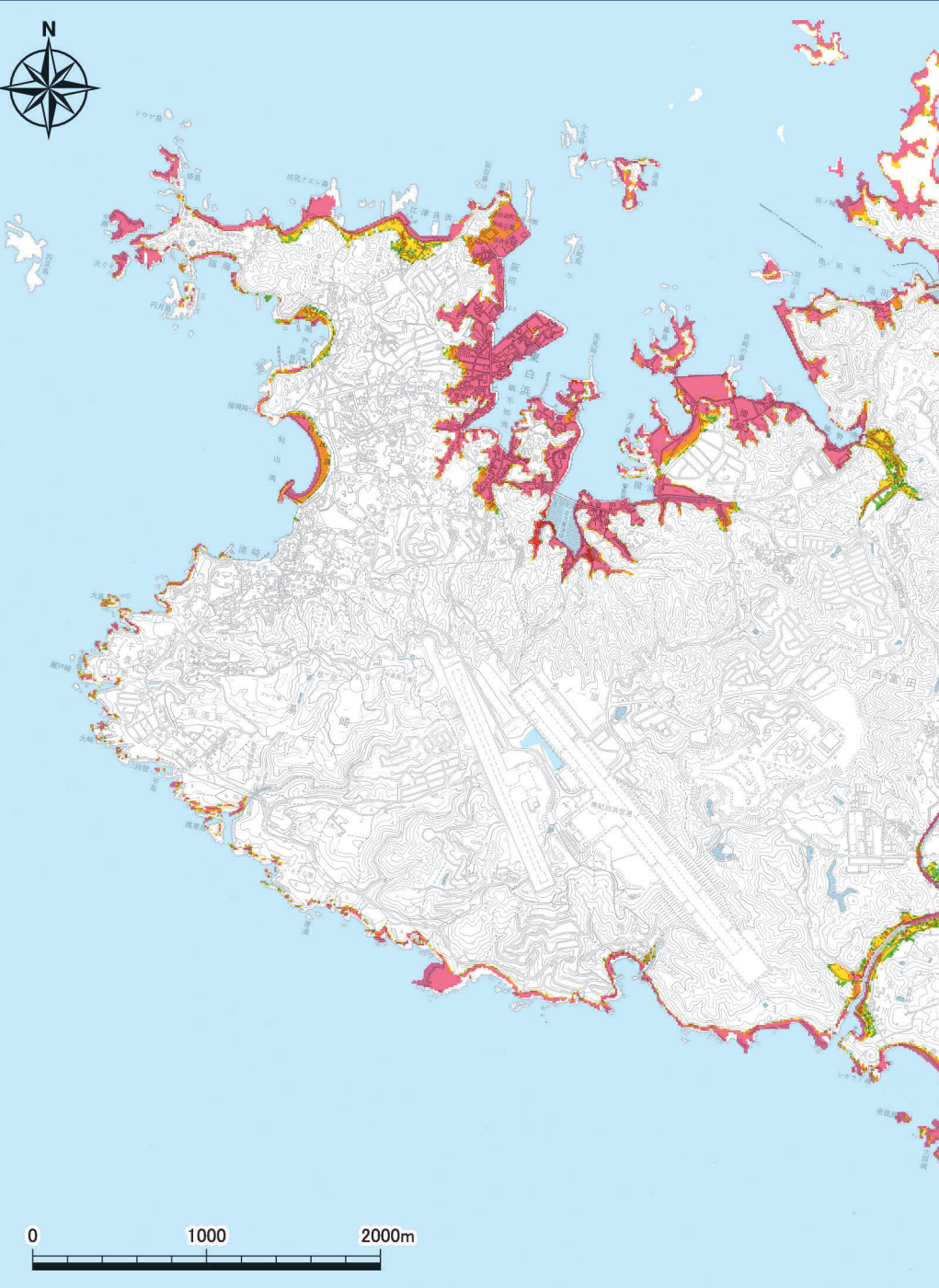
「南海トラフの巨大地震」による津波浸水域外の安全な場所を指定。

## 緊急避難先レベル2(☆☆)

緊急避難先(レベル3)へ避難する余裕がないときの緊急避難先として指定。「東海・東南海・南海3連動地震」による津波浸水域外で、「南海トラフの巨大地震」による津波浸水域内にあり、「南海トラフの巨大地震」による津波の浸水深より高い場所。

## 緊急避難先レベル1(☆)

緊急避難先(レベル2及び3)へ避難する余裕がないときの緊急避難先として指定。「東海・東南海・南海3連動地震」による津波浸水域外で、「南海トラフの巨大地震」による津波浸水域内にあり、「南海トラフの巨大地震」による津波の浸水深より高い場所。



## 町が開設する避難所一覧

避難所名	住所	電話番号
白浜第一小学校	白浜町190番地	42-2330
中央公民館	白浜町1130番地の9	42-2269
白浜第二小学校	白浜町2234番地	42-2345
白浜中学校	白浜町2601番地	42-2444

## 初期避難場所(高台等)一覧

No.	名称	海抜(m)	緊急避難先レベル	No.	名称	海抜(m)	緊急避難先レベル
2	瀬戸地区1(熊野三所神社敷地)	18.9	☆☆☆	38	東白浜地区12(白浜なぎさホーム)	3.0	☆
3	瀬戸地区2	19.3	☆☆☆	39	東白浜地区13	14.8	☆☆☆
4	瀬戸地区3	17.4	☆☆☆	40	東白浜地区14	22.3	☆☆☆
5	瀬戸地区4(白浜第一小学校敷地)	13.1	☆☆☆	41	東白浜地区15(網ゲートボール場付近)	14.3	☆☆☆
6	瀬戸地区5(民泊まるき別館)	5.7	☆☆☆	42	東白浜地区16(ホテル川久)	2.6	☆☆☆
7	瀬戸地区6(ラメール白浜)	24.4	☆☆☆	43	東白浜地区17(浜町地ゲートボール場)	24.3	☆☆☆
8	瀬戸地区7(共同墓地)	18.0	☆☆☆	44	東白浜地区18	18.3	☆☆☆
9	瀬戸地区8(江津良初期避難場所)	16.6	☆☆☆	45	東白浜地区19	13.4	☆☆☆
10	瀬戸地区9(番所山)	31.6	☆☆☆	46	東白浜地区20	16.7	☆☆☆
11	白浜地区1(共同墓地)	22.5	☆☆☆	47	東白浜地区21	16.3	☆☆☆
12	白浜地区2	17.0	☆☆☆	48	堅田地区1(西越集会所敷地)	24.0	☆☆☆
13	白浜地区3(常喜院敷地)	30.9	☆☆☆	49	堅田地区2(西越集会所敷地)	32.0	☆☆☆
14	白浜地区4	21.0	☆☆☆	50	堅田地区3	14.7	☆☆☆
15	白浜地区5	11.6	☆☆☆	51	堅田地区4	16.8	☆☆☆
16	白浜地区6	23.4	☆☆☆	52	堅田地区5	16.7	☆☆☆
17	白浜地区7	17.6	☆☆☆	53	堅田地区6	14.8	☆☆☆
18	白浜地区8	25.9	☆☆☆	54	堅田地区7	17.1	☆☆☆
19	白浜地区9(白浜中央健康センター敷地)	26.3	☆☆☆	55	堅田地区8	15.4	☆☆☆
20	白浜地区10(白浜中央健康センター敷地)	26.0	☆☆☆	56	堅田地区9	19.6	☆☆☆
21	湯崎地区1(白浜第二小学校敷地)	41.0	☆☆☆	57	堅田地区10(白浜シーサイド多目的広場)	28.2	☆☆☆
22	湯崎地区2	32.4	☆☆☆	58	堅田地区11	26.7	☆☆☆
23	湯崎地区3(ホテルシーモア駐車場)	24.0	☆☆☆	59	堅田地区12	12.6	☆☆☆
24	東白浜地区1(福蔵ビル)	1.5	☆☆☆	60	堅田地区13	40.4	☆☆☆
25	東白浜地区2(木ピアル白浜)	1.5	☆☆☆	61	才野地区1	20.4	☆☆☆
26	東白浜地区3(奉公浦サニール)	25.5	☆☆☆	62	才野地区2	19.1	☆☆☆
27	東白浜地区4(松の木地蔵)	15.4	☆☆☆	63	才野地区3	30.2	☆☆☆
28	東白浜地区5(阪町内初期避難場所)	25.2	☆☆☆	64	才野地区4	19.5	☆☆☆
29	東白浜地区6(白浜中学校敷地)	17.3	☆☆☆	65	才野地区5	16.4	☆☆☆
30	東白浜地区7(白浜中学校敷地)	17.3	☆☆☆	66	才野地区6	12.0	☆☆☆
31	東白浜地区8(カガイベイホテル敷地)	36.9	☆☆☆	67	才野地区7	38.4	☆☆☆
32	東白浜地区9(カガイベイホテル敷地)	22.2	☆☆☆	68	才野地区8	42.6	☆☆☆
33	東白浜地区10	19.3	☆☆☆	69	才野地区9	13.6	☆☆☆
34	東白浜地区11(修心院金剛寺敷地)	20.1	☆☆☆				

津波到達時間  
+1m: 6分  
+3m: 8分  
+5m: 9分  
+10m: 20分